


**Opinia ornitologiczna i chiropterologiczna
dla budynku przy ul. Ofiar Oświęcimskich
25 w Świdnicy**

Wykonane przez firmę Simprint Sp. z o.o.

Świdnica, grudzień 2024 r.



Metodyka badań ptaków

Wizję terenową mającą na celu ocenę populacji ptaków zasiedlających niniejszy budynek wykonał Szymon Wójcik dn. 25.12.2024 r. w godz. 13:40 – 14:20. Dokonano oceny liczebności ptaków zasiedlających budynki tj. kawka *Corvus monedula*, gołąb miejski *Columba livia forma urbana*, szpak *Sturnus vulgaris*, wróbel *Passer domesticus*, mazurek *Passer montanus*, sikory *Parus sp.*, pustułka *Falco tinnunculus*, kopciuszek *Phoenicurus ochruros* ze szczególnym uwzględnieniem jerzyka *Apus apus* na podstawie:

- gniazdowania ptaków
- aktywności ptaków wokół budynku oraz wlatywania do gniazd w szczelinach ścian
- ilości i wielkości szczelin wlotowych i stanu stropodachu, ścian oraz blachy na ścianie szczytowej
- śladów działalności ptaków (odchody, fragmenty gniazd)

Istotnym kryterium była wiedza autora dotycząca występowania gatunków w innych podobnych badanych przez niego budynkach w sezonie lęgowym. Autor wykorzystał m.in. wiedzę własną zgromadzoną podczas wykonywania „Inwentaryzacji jerzyka w Jaworznie w latach 2008-2010” (dane z ponad 150 budynków) oraz opinii ornitologicznych i chiropterologicznych wykonywanych na potrzeby termomodernizacji (około 900 budynków) w latach 2008-2024 w około 50 miastach. Zgromadzone dane na temat konstrukcji budynków, obecności szczelin i nisz lub ich braku, rodzaju stropodachu etc. są bazą pozwalającą na dobrą ocenę potencjalnego gniazdowania ptaków w sezonie i poza sezonem lęgowym w budowlach różnego rodzaju.

Wnioski

Budynek 3-kondygnacyjny ze strychem, w którym siedliska ptaków znajdują się w obrębie ścian i pokazano je na zdjęciach.

Gatunki gniazdujące

W sezonie lęgowym możliwe jest gniazdowanie następujących gatunków:

- wróbel *Passer domesticus* – 2-3 pary ptaków. Gniazdowanie ptaków możliwe jest w otworach na ścianach, oznaczonych na zdjęciach.

- jerzyk *Apus apus* – 1-2 pary ptaków. Gniazdowanie ptaków możliwe jest w otworach na ścianach, oznaczonych na zdjęciach, wspólnie lub wymiennie z wróblem.
- gołąb miejski *Columba livia forma urbana* – 3- 4 pary ptaków. Gniazdowanie w większym otworze na ścianie południowej oraz na desce pod okapem na ścianie zachodniej, gdzie ptaki gniazdują w większej liczbie.
- kawka *Corvus monedula* – 1 para ptaków. Możliwe gniazdowanie w większych otworach w części stropowej, na ścianie wschodniej i południowej.

Metodyka badań nietoperzy

Wizję terenową mającą na celu ocenę populacji nietoperzy zasiedlających niniejszy budynek wykonał Szymon Wójcik dn. 25.12.2024 r. w godz. 13:40 – 14:20. Biorąc pod uwagę dane własne autora pochodzące z około 900 budynków, dla których prowadzone były głównie obserwacje ptaków wizualne stwierdzenia nietoperzy podczas kontroli wieczornych występowania jerzyka dotyczyły około 5-10 % budynków. Były to budowle głównie z wielkiej płyty; niewielki odsetek (10-20%) stanowiły również konstrukcje starsze z lat 50-tych o 60-tych. W tego typu konstrukcjach autor stwierdzał obecność nietoperzy tj. mroczek późny, czy borowiec wielki.

Wnioski

Warunki atmosferyczne na potrzeby badań nietoperzy, uwzględniając porę roku były charakterystyczne dla pory roku (temp. 1 do +2°C, zachmurzenie duże, lekki wiatr). W grudniu nie są prowadzone obserwacje przy ścianach budynku. Wszystkie nietoperze przebywają już wówczas w miejscach hibernacji.

Metody kompensacji dla nietoperzy

Nie zalecono ze względu na małą liczbę potencjalnych siedlisk.

Metody kompensacji dla ptaków

Zalecono montaż:

- 4 budek dla jerzyka *Apus apus* na ścianie wschodniej w miejscu oznaczonym na zdjęciu.
- 2 budek dla wróbla na dowolnych drzewach liściastych w promieniu 100 metrów od budynku, na wysokości min. 3 metrów, otworem wlotowym w kierunku północnym. Odległość między budkami min. 15 metrów.

- 1 budki dla kawki na północnej ścianie dowolnego komina; zalecana odległość montażu od powierzchni dachu to 50 cm.

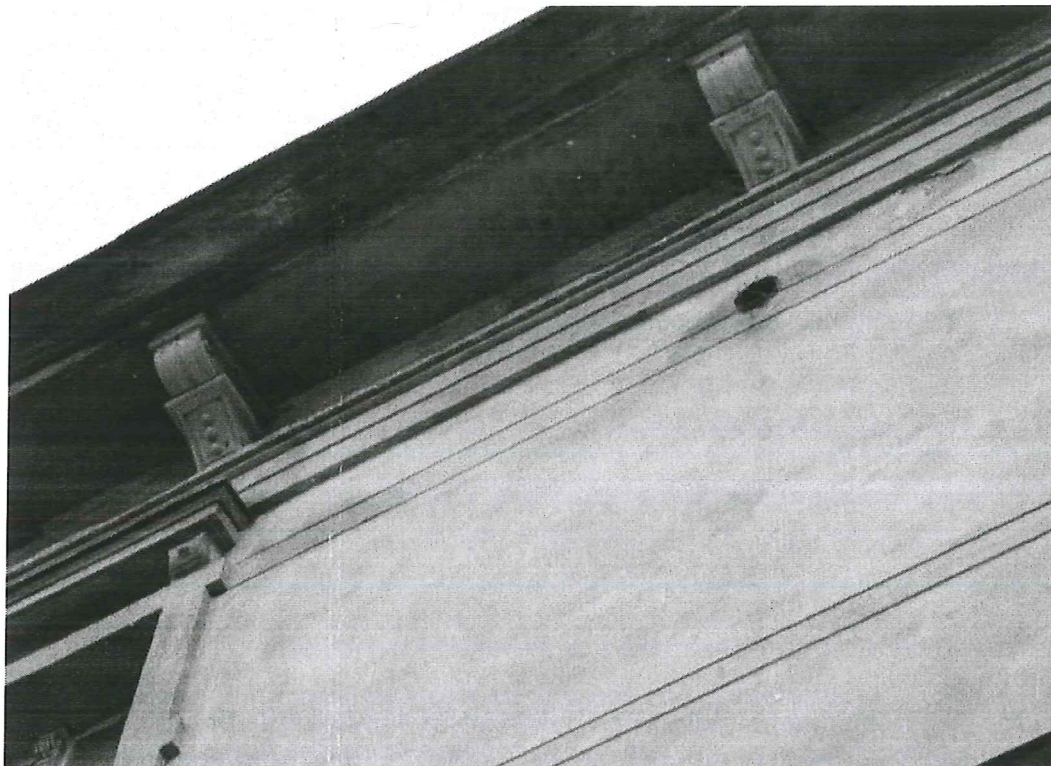
Harmonogram prac remontowych

Należy zastosować się do następujących zaleceń:

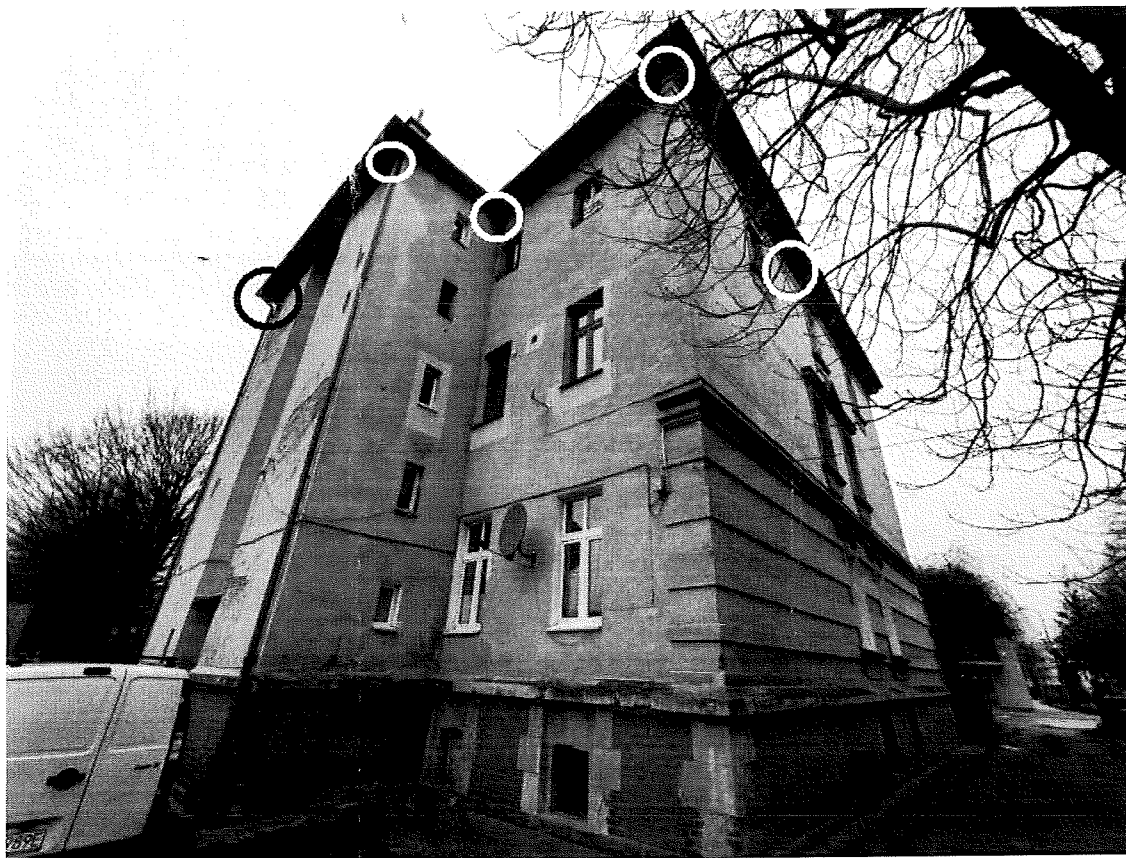
- Obecnie można prowadzić prace remontowe ze względu na brak gniazdowania ptaków. Jeśli prace prowadzone będą w 2025 r. to do 28 lutego 2025 r. należy zamknąć otwory oznaczone na zdjęciach. Jeśli w sezonie lęgowym w kolejnym roku, pomimo zamknięcia wlotów (1 marzec – 31 sierpień) zostanie stwierdzona obecność gniazdujących ptaków, konieczne jest wówczas pozostawienie wolnych od prac budowlanych do końca sezonu lęgowego miejsc, w których gniazdują ptaki. Wiąże się to zwykle z pozostawieniem wolnej przestrzeni w promieniu 2 metrów od miejsca gniazdowania (w przypadku jerzyka 4 metry poniżej wlotu). W przypadku braku gniazdowania prace można kontynuować.
- Zalecenia w przypadku nietoperzy są podobne jak podane dla ptaków. Jeśli w trakcie rozpoczęcia prac zostanie stwierdzona obecności nietoperzy w budynku należy pozostawić wolną przestrzeń w promieniu 2 metrów od wlotu do końca sezonu rozrodczego (umownie do końca lipca). W sierpniu jednak należy sprawdzić, czy nietoperze nie przebywają jeszcze w budynku, gdyż może to mieć miejsce do końca października.



Fot.1. Ściana północna (aut. Szymon Wójcik).



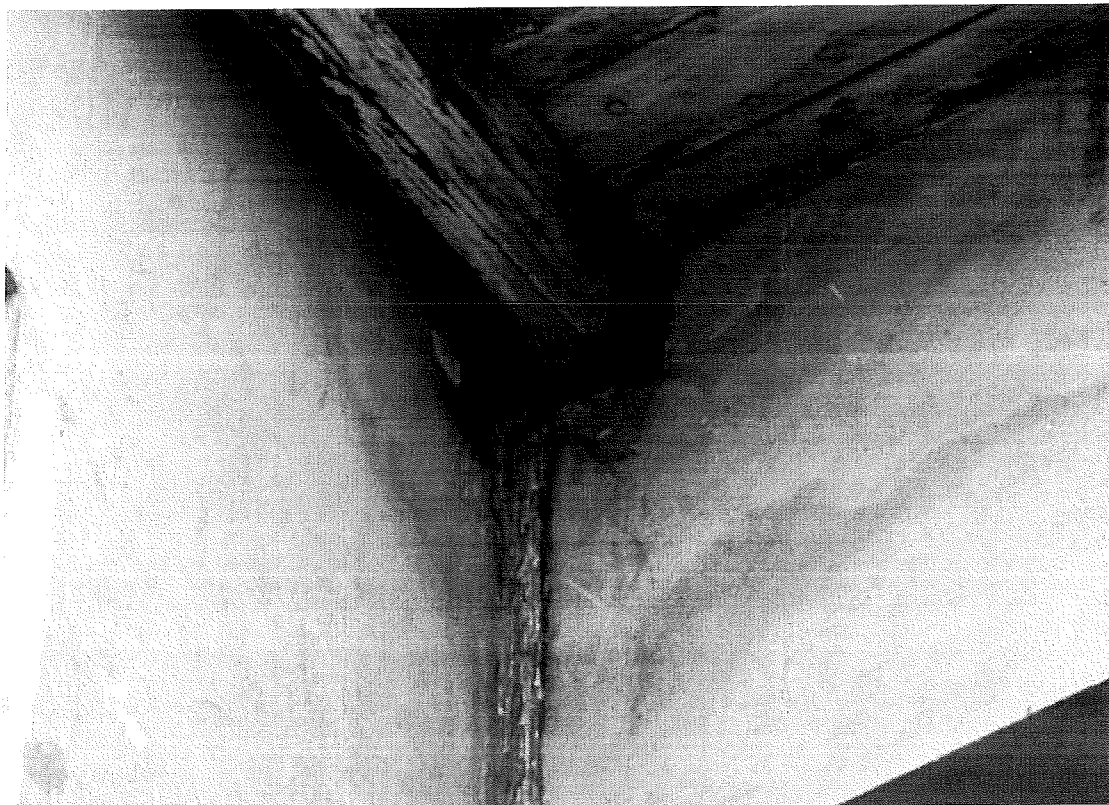
Fot.2. Otwór na ścianie wschodniej; potencjalne siedlisko kawki (aut. Szymon Wójcik).



Fot.3. Ubytki na ścianie wschodniej i południowej (aut. Szymon Wójcik).



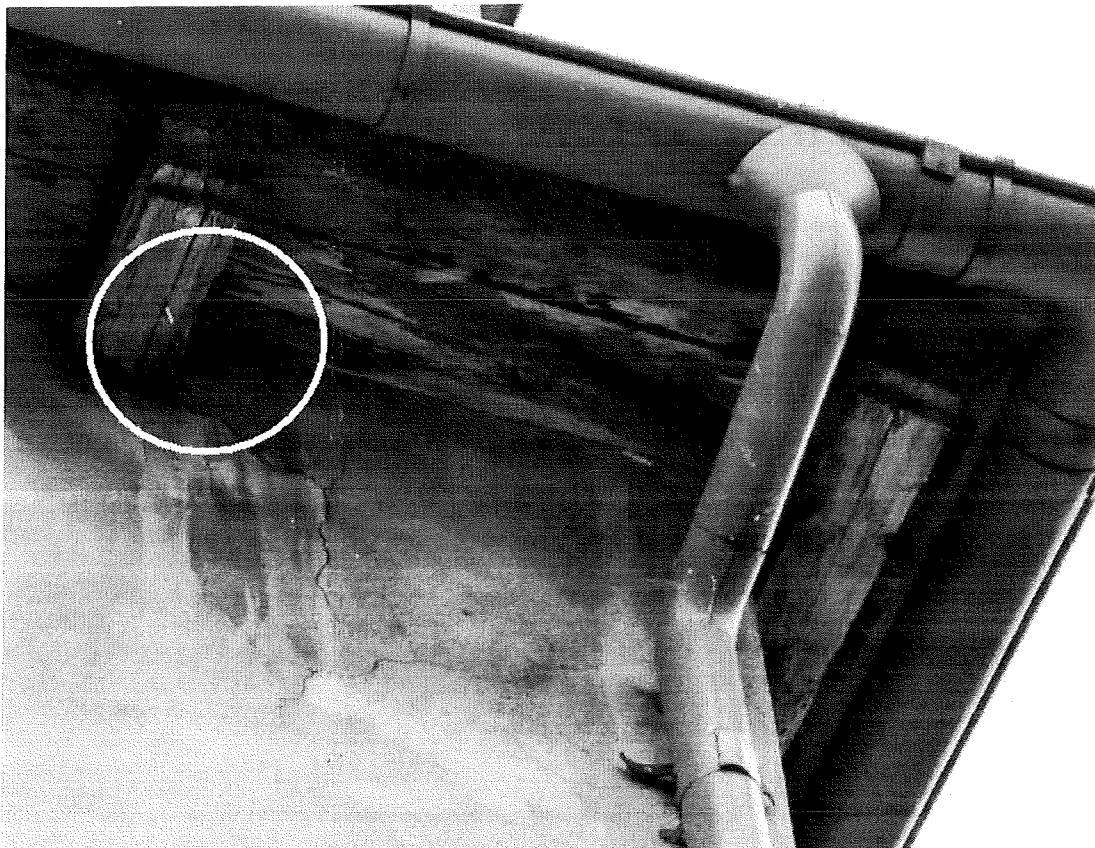
Fot.4. Ubytek w zbliżeniu (aut. Szymon Wójcik).



Fot.5. Ubytek w zbliżeniu, widoczne są odchody wróbla (aut. Szymon Wójcik).



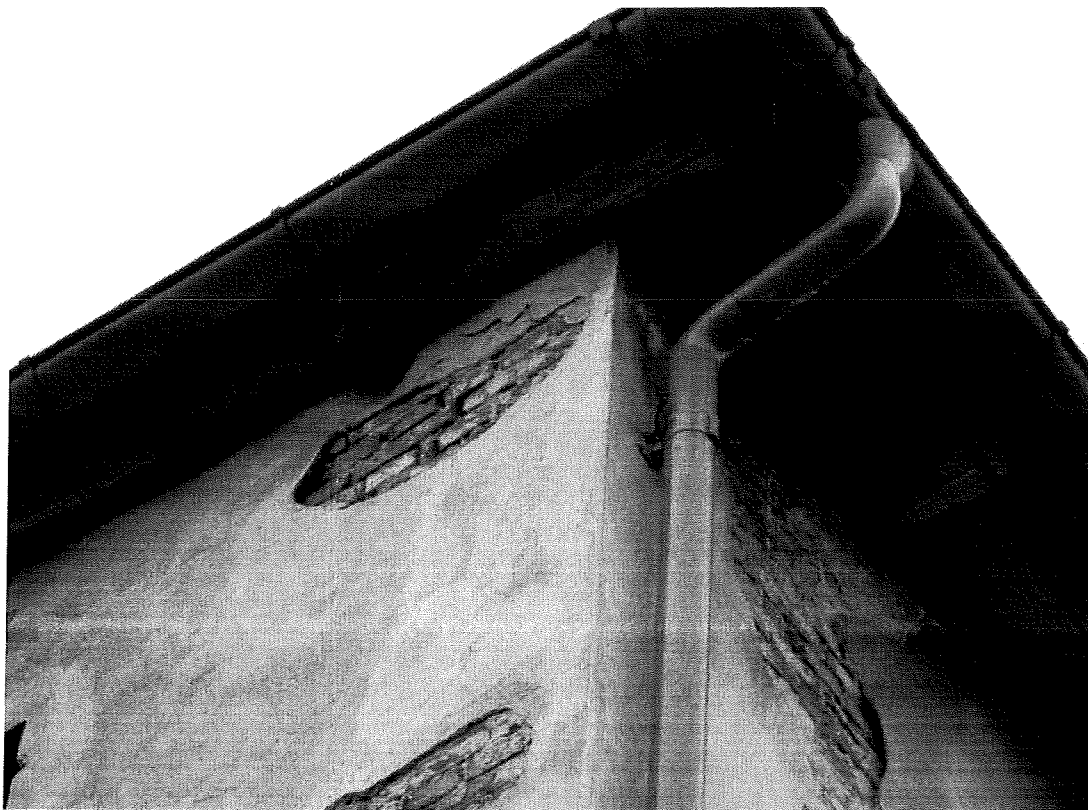
Fot.6. Siedliska ptaków na ścianie południowej (aut. Szymon Wójcik).



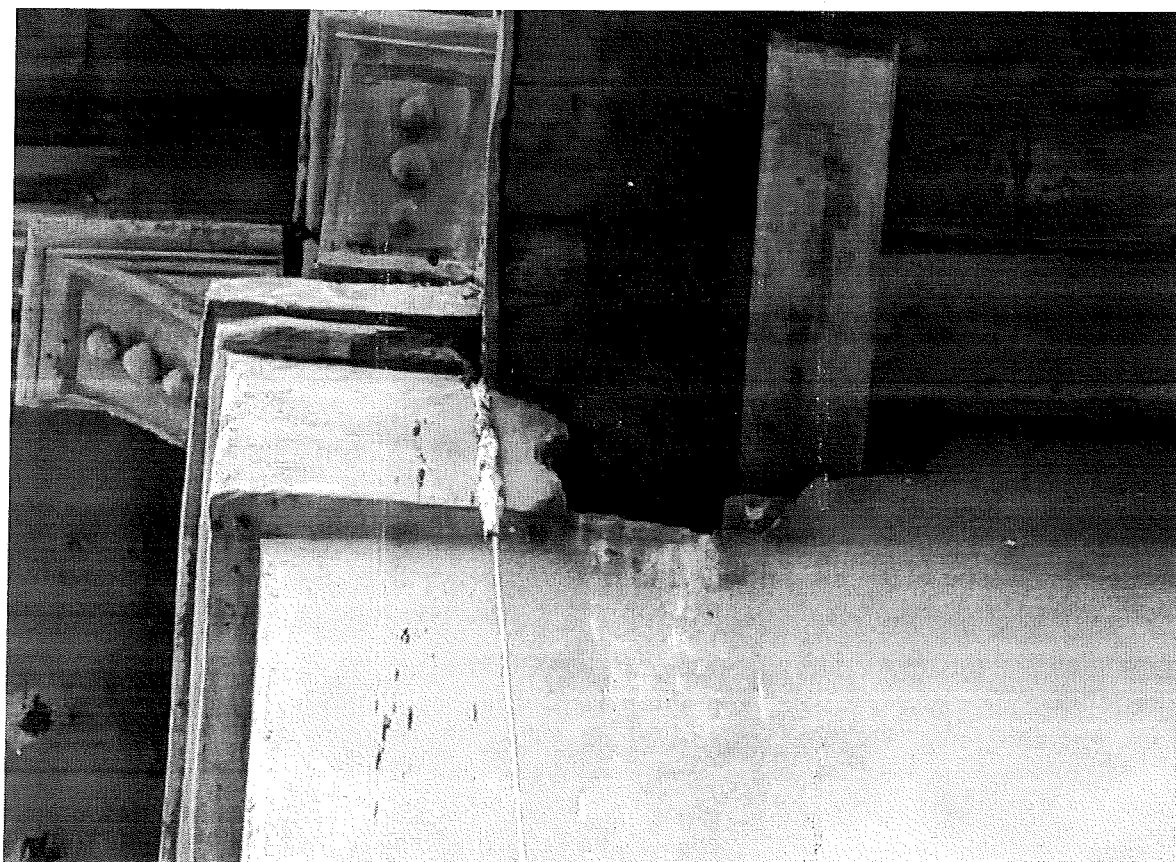
Fot.7. Ubytek w zbliżeniu (aut. Szymon Wójcik).



Fot.8. Ubytek w zbliżeniu (aut. Szymon Wójcik).



Fot.9. Ubytki w zbliżeniu (aut. Szymon Wójcik).



Fot.10. Ubytek w zbliżeniu, miejsce gniazdowania gołębia miejskiego lub kawki (aut. Szymon Wójcik).



Fot.11. Miejsce gniazdowania wróbla, jerzyka, kawki oraz gołębia miejskiego (aut. Szymon Wójcik).



Fot.12. Miejsce gniazdowania wróbla lub/oraz jerzyka, ewentualnie kawki w zbliżeniu (aut. Szymon Wójcik).



Fot.13. Miejsce gniazdowania gołębia miejskiego w zbliżeniu (aut. Szymon Wójcik).



Fot.14. Widok od pn-zach (aut. Szymon Wójcik).



Fot.15. Zalecane miejsce montażu 4 budek dla jerzyka na ścianie wschodniej (aut. Szymon Wójcik).

Simprint Sp. z o.o.
Al. Tadeusza Kościuszki 80/82 lok. 301
90-437 Łódź
NIP: 725 224 16 52
simprint@onet.pl
Kom. 609 888 003



SIMPRINT Sp. z o.o.
al. T. Kościuszki 80/82/301, 90-437 Łódź
NIP: 7252241652, KRS: 0000706632